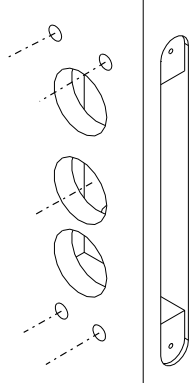


Document ID D000576893	Revision 3	Date 2017-10-23	Document Category Assembly instruction
Alternate ID		Confidentiality Level PUBLIC	
Author Wikström, Nadja		Status Approved	Page (of) 1 (4)

Assembly instruction Emergency exit device 179F

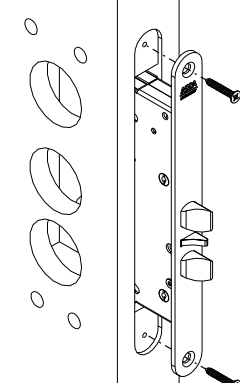
1

- Use the drawing on page 2 and drill 4 holes (Ø 10 mm) for the bolt through fixing.
- Also drill a Ø 40-42 mm hole for the exit handle

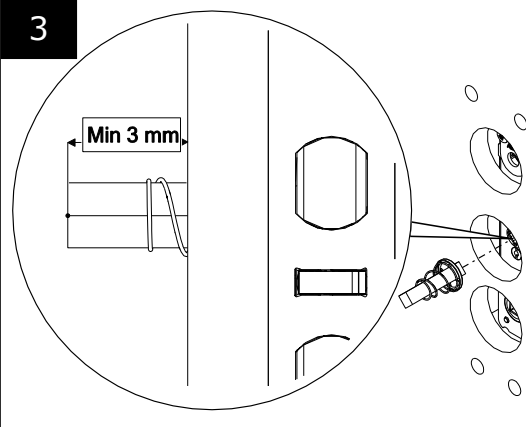


2

- Lock case:
 - 710-50/70
 - 721-50/70
 - 722-50/70
 - 727-50/70

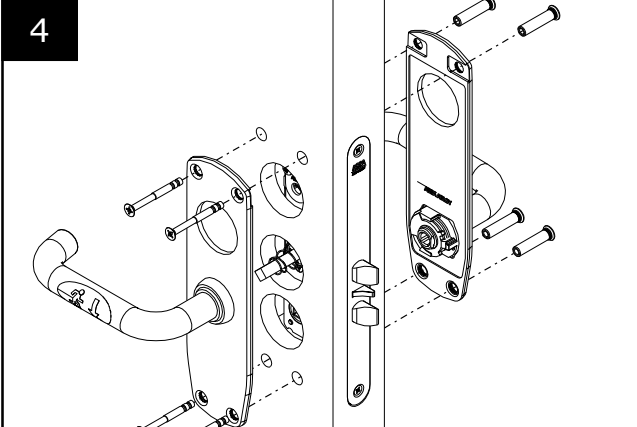


3

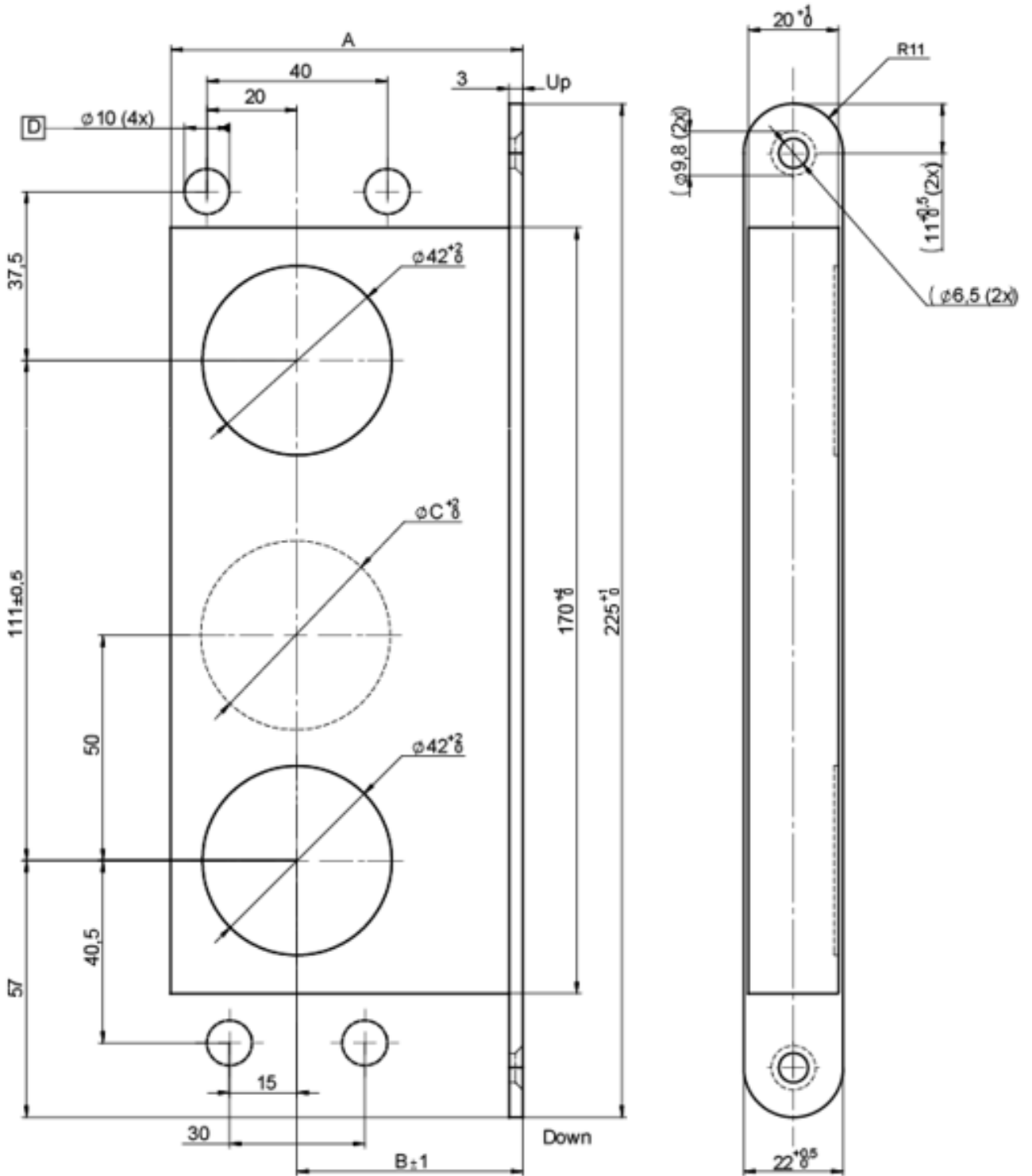


Min 3 mm

4



Document ID D000576893	Revision 3	Date 2017-10-23	Document Category Assembly instruction
Alternate ID		Status Approved	Page (of) 2 (4)



Backset dimension		
Backset	A (mm)	B (mm)
50	78 MIN	50
70	98 MIN	70

Centre cut	
Lock type	C (mm)
SS-EN 179	42

Document ID D000576893	Revision 3	Date 2017-10-23	Document Category Assembly instruction
Alternate ID			Status Approved
			Page (of) 3 (4)

Nödutrymningsbeslag ASSA 179F



Säkerhetsfunktionerna för denna produkt är avgörande för dess överensstämmelse med SS-EN 179:2008. Inga ändringar av något slag, andra än de som beskrivs i dessa instruktioner, är tillåtna.

Installations- och fästavisningar

Innan montering av nödutrymningsbeslaget bör dörren kontrolleras för att säkerställa korrekt hängning och att inget hindrar dörrbladets fria rörelse.

Innan du installerar ett nödutrymningsbeslag på en branddörr skall certifieringen av dörren avseende brand kontrolleras för att säkerställa att det är lämpligt att montera ett nödutrymningsbeslag på denna typ av branddörr. Det är av yttersta vikt att nödutrymningsbeslaget inte monteras på en branddörr med högre brandmotstånd än vad det är godkänt för.

Försiktighet bör vidtas för att säkerställa att alla tätningar eller väderskydd monterade på dörren inte hämmar nödutrymningsbeslagets funktion.

Utrymningsbeslag är inte avsedda för användning på pendeldörrar, om de inte är särskilt anpassade för det av tillverkaren.

Monteringsanvisningar bör följas noggrant under installationen. Dessa instruktioner och eventuella underhållsinstruktioner bör föras vidare av installatören till användaren.

Nödhandtaget bör vanligtvis installeras på en höjd av mellan 900 mm och 1100 mm från färdigt golv, när dörren är i stängd position. Om det är känt att majoriteten av de personer som vistas i lokalen kommer att vara små barn, bör man överväga att minska höjden på nödhandtaget.

Slutbleck och elslutbleck enligt tabell nedan rekommenderas (X). Dörrspringa 3 ±1 mm.

	Slutbleck	Elslutbleck
Låshus	1487 2530	900, 910, 911, 920, 960
710-50	X	
710-70	X	
721-50	X X	X
721-70	X X	
722-50	X X X	X
722-70	X X	
727-50	X X	X
727-70	X X	

Underhållsinstruktioner

För att säkerställa prestanda i enlighet med detta dokument, bör följande rutinkontroller och underhåll göras i intervall om högst en månad:

Inspektera och testa nödutrymningsbeslaget att se till att alla komponenter är i ett tillfredsställande skick.

Smörj alla kontaktytor vid montage och därefter minst var 20000:e cykel.

Kontrollera att inga ytterligare låsanordningar har monterats på dörren sedan den ursprungliga installationen.

Klassificering enligt SS-EN 179:2008

1	2	3	4	5	6	7	8	9	10
3	6	6	B	1	3	5	2	A	A*

- (3) lämplig att användas på högfrekventa dörrar;
- (6) testad till 100000 cykler;
- (6) för dörrvikt upp till 200 kg;
- (B) lämplig att användas på brand- och rökklassade dörrar;
- (1) är säker att använda på dörrar i utrymningsvägar;
- (3) hög korrosionsbeständighet;
- (5) klass 5 säkerhetsnivå 5000 N;
- (2) handtagets utstick upp till 100 mm från dörrblad;
- (A) manövreras med handtag typ A;
- (A*) lämplig att användas på enkeldörr och dubbeldörr endast aktivt dörrblad vid användning av låshus 721-50/70, 722-50/70 och 727-50/70; *lämplig att användas på enkeldörr med låshus 710-50/70.

Document ID D000576893	Revision 3	Date 2017-10-23	Document Category Assembly instruction
Alternate ID			Status Approved
			Page (of) 4 (4)

Emergency exit device ASSA 179F



The safety features of this product are essential to its compliance with EN 179:2008. No modification of any kind, other than those described in these instructions, are permitted.

Installation and fixing instructions

Before fitting an exit device to a door, the door should be checked to ensure correct hanging and freedom from binding.

Before fitting an exit device to a fire/smoke resisting door, the fire certification of the fire door assembly on which the exit device has been tested to prove suitability for use on a fire door should be examined. It is of utmost importance that an exit device is not used on a fire door assembly of a greater fire resistance time than approved for.

Care should be taken to ensure that any seals or weather-stripping fitted to the complete door assembly, does not inhibit the correct operations of the exit device.

Exit devices are not intended for use on double action (double swing) doors unless specifically designed by the producer.

The fixing instructions should be carefully followed during installation. These instructions and any maintenance instructions should be passed on by the installer to the user.

The emergency exit handle should normally be installed at a height of between 900 mm and 1100 mm from the finished floor level, when the door is in the secured position. Where it is known that the majority of the occupants of the premises will be young children, consideration should be given to reducing the height of the handle.

Strikes and electric strikes according to the table below are recommended (X). Door gap 3 ±1 mm.

Lock case	Strike		Electric strike
	1487	2530	900, 910, 911, 920, 960
710-50	X		
710-70	X		
721-50	X	X	X
721-70	X	X	
722-50	X	X	X
722-70	X	X	
727-50	X	X	X
727-70	X	X	

Maintenance instructions

To ensure performance in accordance with this document, the following routine maintenance checks should be undertaken at intervals of not more than one month:

Inspect and operate the exit device to ensure that all components are in a satisfactory working condition.

Lubricate all contact surfaces during assembly and then at least every 20000 th cycle.

Check that no additional locking devices have been added to the door since its original installation.

Classification according to EN 179:2008

1	2	3	4	5	6	7	8	9	10
3	6	6	B	1	3	5	2	A	A*

- (3) is suitable for use in high frequency applications;
- (6) tested to 100 000 cycles;
- (6) for a door mass of up to 200 kg;
- (B) suitable for use on fire/smoke resisting door assemblies;
- (1) is safe for use on escape route doors;
- (3) with high corrosion resistance;
- (5) with a grade 5 security level 5 000 N;
- (2) with a projection of up to 100 mm;
- (A) operated with lever handle type A;
- (A*) suitable for use on a single door and double door active leaf only with lock case 721-50/70, 722-50/70 and 727-50/70;
*suitable for use on a single door only with lock case 710-50/70.